

(127) 褐色镰毛鳞虫 *Sthenelais fusca* Johnson, 1897 (图 154)

Sthenelais boa Izuka, 1912: 91—93, pl. 10, figs. 9—16; Fauvel, 1926: 110—111, fig. 41a—1; 乌沙科夫、吴宝铃, 1959: 17.

Sthenelais fusca Imajima et Hartman, 1964: 45—46; Hartman, 1968: 163, figs. 1—5.

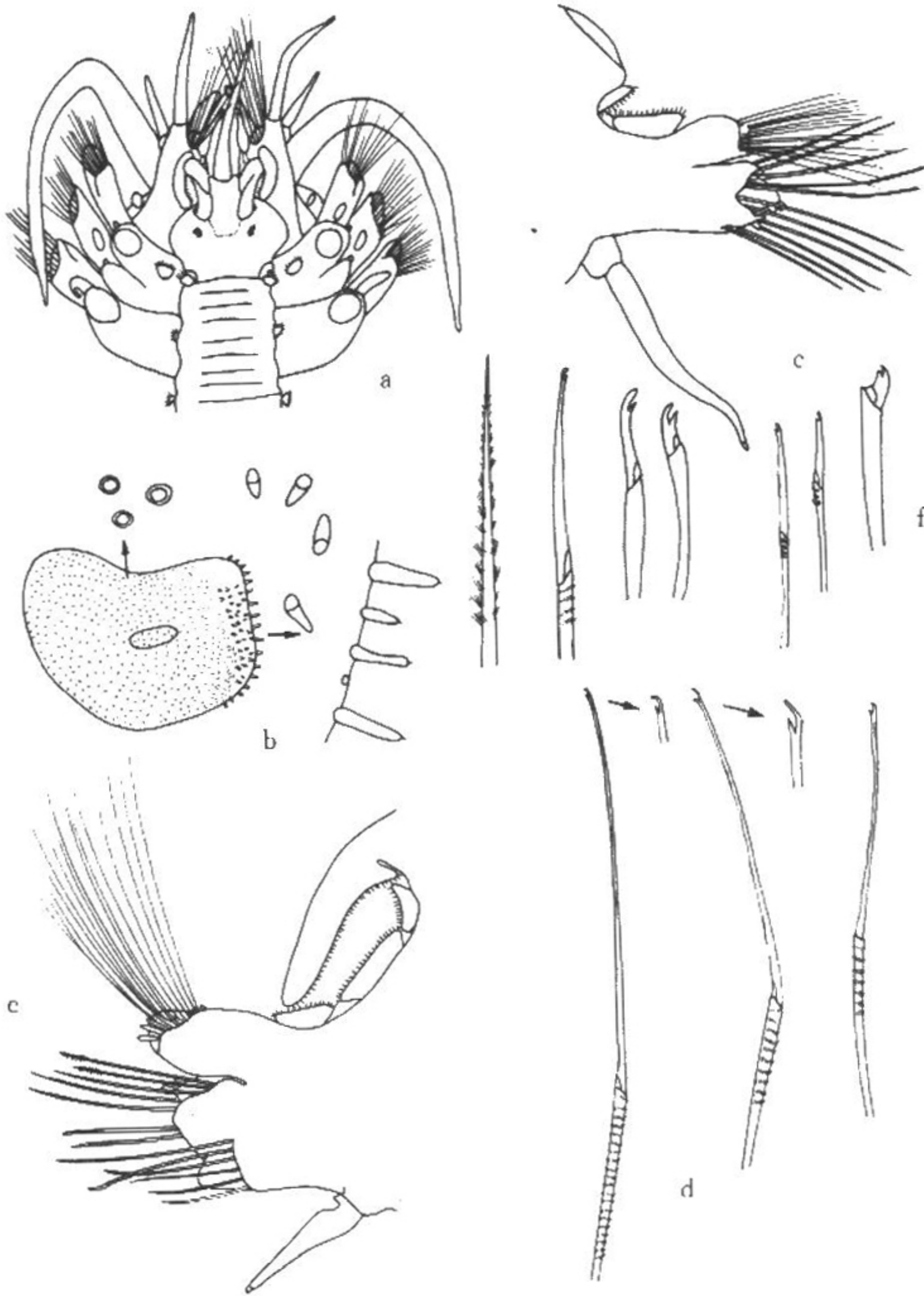


图 154 褐色镰毛鳞虫 *Sthenelais fusca* Johnson (仿 Pettibone, 1971)

a. 头部背面观; b. 体前部鳞片; c. 第2疣足后面观; d. 第2疣足的腹刚毛;

e. 体前部疣足背面观; f. 体前部疣足的腹刚毛。

标本采集地 青岛沧口泥滩, 烟台芝罘地峡东岸潮间带。

形态特征 虫体长、蠕虫形。背面具深褐色素, 腹面苍白色。鳞片多对, 表面具乳突和黑色斑, 外侧缘具乳突状缘穗。口前叶圆, 与第1愈合。中央触手基部具中等大小

的耳状突；侧触手位于第1疣足的内背侧。两对眼中等大小，四方形排列。1对触角从第1节的腹面向前伸出。第1疣足背须与中央触手近等长；腹须长约为背须的1/2。背栉状突长椭圆形。疣足双叶型，背部有3个栉状突，端部唇叶上有多个茎状突；背刚毛简单刺毛状；腹刚毛为复型镰刀状，端片长短不一，末端双齿；常有1—2根简单型具螺旋状刺毛的刚毛。

地理分布 北太平洋两岸种。美国华盛顿州至加利福尼亚南部。日本太平洋沿岸和黄海潮间带。

LX. 强鳞虫属 *Sthenolepis* Willey, 1905

虫体长、蠕虫型。鳞片多对，覆盖背面，位于第2、4、5、7……节；第27节以后每节皆具鳞片。无背须，具背瘤。口前叶圆，与第1体节愈合。中触手基部具耳状突；侧触手位于第1疣足的内背侧。两对眼。一对触角从第1疣足的腹面向前伸出。第1疣足具1对触须、单根足刺和两束毛状刚毛。第2疣足具长于其它疣足的腹须。第3节具背瘤，与第1节的鳞茎部分愈合。疣足双叶型，唇叶上具多个光滑的栉状突，背刚毛为简单刺毛状；腹刚毛为复型刺状。腹须突锥状，光滑。

模式种：日本强鳞虫 *Sthenolepis japonica* (McIntosh, 1885)。

本属约20种 (Fauchald, 1977)，中国海仅发现1种。

(128) 日本强鳞虫 *Sthenolepis japonica* (McIntosh, 1885) (图 155)

Leanira japonica McIntosh, 1885: 154, pl. 22, fig. 3, fig. 3; pl. 14a, figs. 1, 2; Fauvel, 1953: 69, fig. 33a—b. 乌沙科夫、吴宝铃, 1959: 17。

Sthenolepis japonica Izuka, 1912: 88—89, pl. x, figs. 3—7; Imajima et Hartman, 1964: 43; Day, 1967: 112—113.

标本采集地 大连，青岛胶州湾，南黄海，东海舟山群岛，浙江沿岸，沙埕，福建三沙，三都，台湾海峡，厦门港，东山，广东大亚湾，大鹏湾。

形态特征 虫体较长，蠕虫型。鳞片多对，覆盖背面，透明具黄锈色块。口前叶圆，黄锈色，两对眼等大呈四方形排列，前对眼位于中央触手基节的前下方，从背面仅见一部分。中触手基部具耳状突；侧触手位于第1疣足的内背侧。项器不明显。疣足双叶型，背部有3个栉状突，端部唇叶上有数个茎状突。背刚毛刺毛状；腹刚毛为复型长刺状，常伴有少量的双面锯齿状简单刚毛和短刺状复型刚毛。

地理分布 印度太平洋，孟加拉湾，阿拉伯海，日本沿岸，渤海，黄海，东海，南海潮下带。